

Pentru o comunicare rapidă, vă rugăm să ne trimiteți poze și măsurători prin WhatsApp: +4 0722 130 130, e-mail: info@prettoni.ro, sau completați formularul albastru de pe acest site, și revenim în cât mai scurt timp posibil. Mulțumim!



Ferestre

Atenționare!

Acest ghid are caracter informativ! Scopul acestuia este de a prezenta etapele montării unei ferestre cu profile PVC (termopan), însă implicarea unui profesionist este esențială pentru montajul propriu-zis. Dacă totuși doriți să montați singur fereastra, luați în considerare riscurile datorate lipsei de experiență și a informațiilor complete. Operațiunile efectuate necorespunzător pot avea un impact direct nu numai asupra confortului locuinței tale, dar pot provoca și deteriorarea ferestrei sau a sticlei, ceea ce poate duce la pierderea garanției.

Unelte și materiale necesare

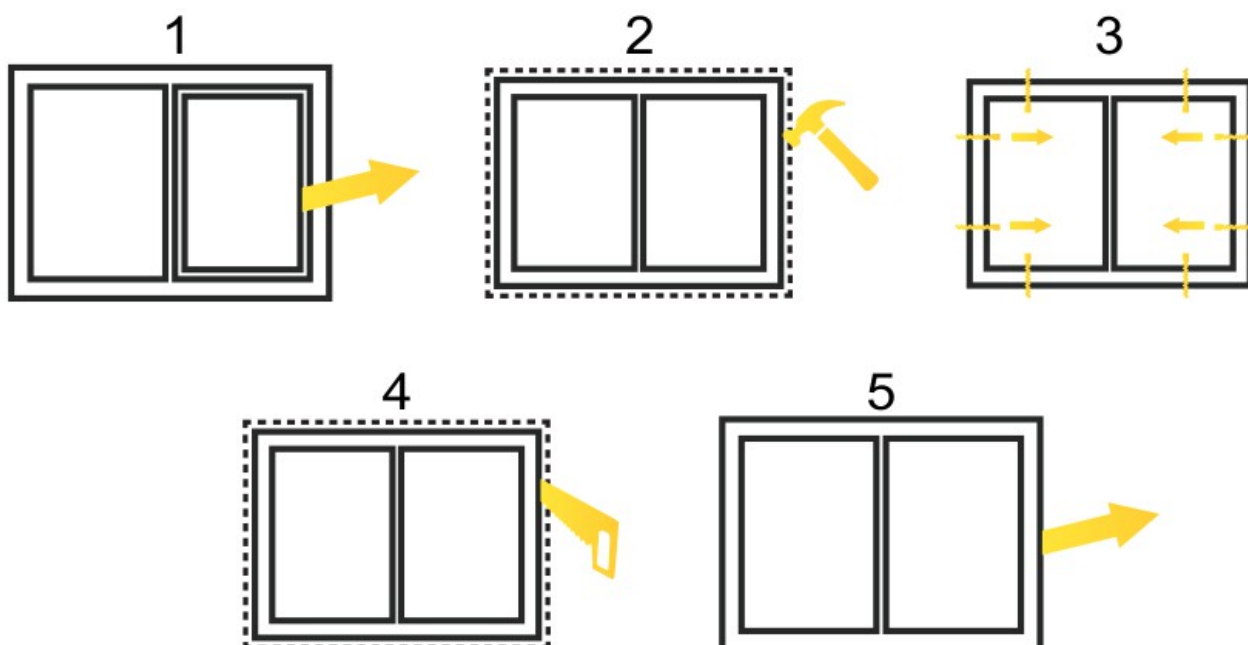
Mașină de găurit cu percuție și eventual cu șurubelniță, burghiu de 6 mm, ferăstrău electric (pentru demontarea cu recuperare), flex (pentru demontarea prin tăiere), ciocan normal și ciocan cu cap moale, șurubelniță manuală, nivelă, ruletă, daltă, clește, șpaclu lat, levier, mănuși de protecție, pene de lemn, șuruburi de montaj de 7,5 x 112 mm sau 7,5 x 132 mm, vinclu, lopățică pentru calare sticlă, folie de montaj pentru interior, folie de montaj pentru exterior sau bandă precomprimată (dacă este cazul), silicon, spumă poliuretanică pentru montaj ferestre, port-cale și cale, pervaz interior și exterior, cutter, folie de plastic pentru protejarea zonei de lucru.

Demontarea geamurilor vechi

Cu recuperarea geamurilor vechi

1. Îndepărtați ochiurile mobile și panourile de sticlă din ochiurile fixe. Scoateți capacele de protecție de pe balamale, apoi folosiți cleștele pentru a scoate bolțul de fixare din balamaua din partea de sus a cercevei. Ridicați cerceveaua pentru a o scoate și din balamaua inferioară.
2. Spargeți tencuiala care acoperă rama, expunând complet atât marginile, cât și zona umplută cu spumă dintre perete și fereastră. Folosiți bormașina cu percuție.

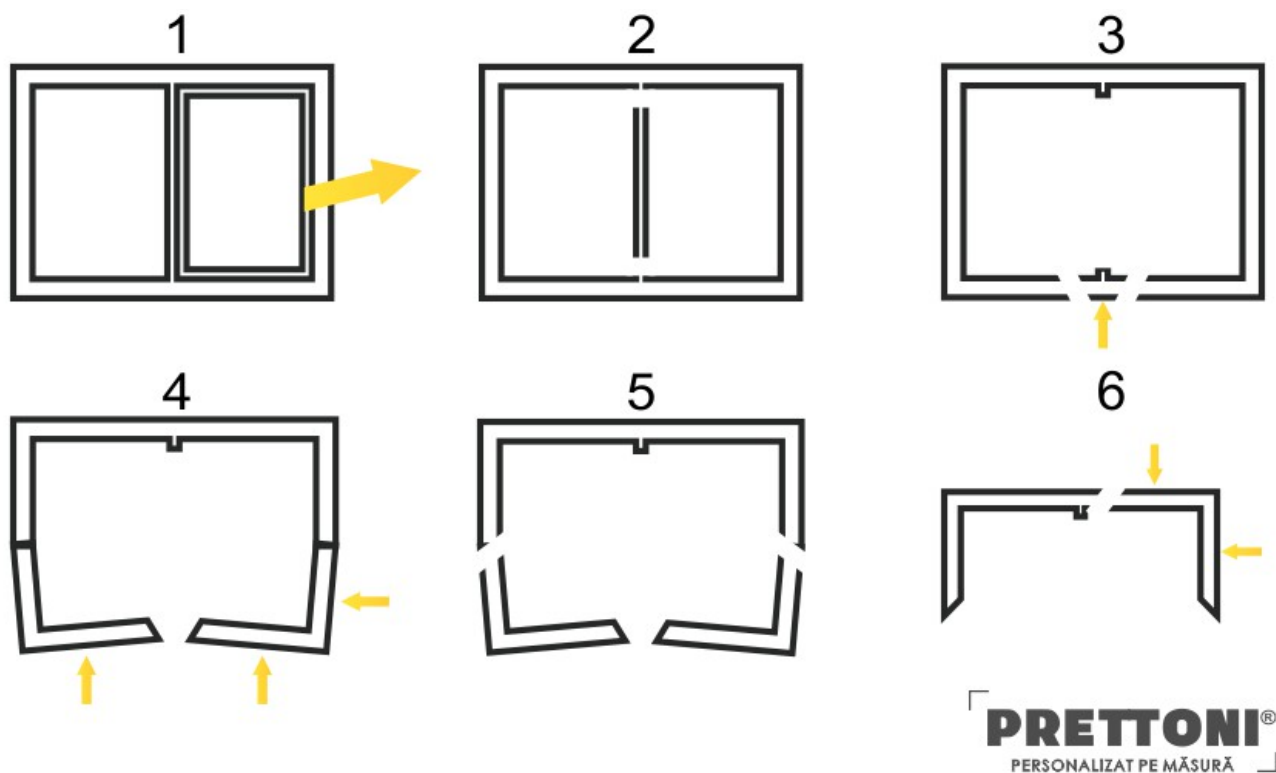
4. Folosiți fierăstrăul electric pentru a tăia perimetrul spuma poliuretanică care este umplut rostul de montaj (spațiul dintre ramă și perete).
5. Scoateți rama veche, folosind dacă este necesar ciocanul cu cap moale și levierul, având grijă să nu deteriorați geamul.



PRETTONI[®]
PERSONALIZAT PE MĂSURĂ

Fără recuperarea geamurilor vechi

1. Îndepărtați ochiurile mobile și panourile de sticlă din ochiurile fixe. Scoateți capacele de protecție de pe balamale, apoi folosiți cleștele pentru a scoate bolțul de fixare din balamaua din partea de sus a cercevei. Ridicați cerceveaua pentru a o scoate și din balamaua inferioară.
2. Tăiați rama ferestrei folosind flexul. Începeți cu montantul central.
3. În partea inferioară a ramei, pe ambele părți ale montantului, faceți două tăieturi la un unghi de 45 de grade și îndepărtați segmentul trapezoidal rezultat.
4. Utilizați levierul pentru a separa partea inferioară și părțile laterale ale ramei de perete.
5. Tăiați părțile laterale desprinse într-un unghi de 45 de grade pentru o îndepărtare mai ușoară.
6. Faceți o altă tăietură în unghi de 45 de grade în partea de sus a ramei și desprindeți cele două bucăți una câte una.



Curățarea și pregătirea golului

După ce ați îndepărtat vechea fereastră, curățați orice resturi rămase în gol. Utilizați un aspirator pentru a îndepărta spuma de montaj și praful rămas. Îndepărtați și urmele de tencuială sau gips. Orice spărturi în perete create la îndepărtarea ferestrelor vechi trebuie reparate prin tencuire.



Montarea ferestrei noi

În cazul clădirilor noi, se recomandă montarea ferestrelor înaintea lucrărilor de finisare, după tencuire. Ferestrele montate înaintea tencuirii vor trebui protejate.

Pregătirea panoului

- Îndepărtați ochiurile mobile
- Scoateți baghetele de fixare. Dacă aveți mai multe ferestre, aveți grijă să nu amestecați baghetele.
- Dacă fereastra este formată din mai multe panouri, acestea trebuie cuplate înainte de montaj. Panourile se îmbină cu un profil H și se fixează cu șuruburi.
- Măsurați golul și rama. Verificați ca diferența dintre dimensiunile ramei și cele ale golului să fie de 1-1,5 cm.
- Pe partea exterioară a ramei fixe, aplicați folia de interior, care protejează spuma poliuretanică și acționează ca o barieră contra vaporilor. Folia de interior trebuie pliată la colțurile ferestrei, astfel încât să poată fi aplicată cu ușurință de perete. Pe partea exterioară a ramei aplicați folia de exterior, ceea ce face ca spațiul să fie impermeabil, dar permite eliminarea vaporilor. Dacă există un decroș pe partea exterioară a golului, pe care se va sprijini fereastra, este recomandabil să montați pe fața exterioară a panoului bandă precomprimată (în locul foliei de montaj exterior).

condensului. Gaurile de drenaj sunt situate în partea interioară a cercevelei terestrei și a tocului ferestrei.

Calarea și alinierea panoului

Înainte de a așeza fereastra în poziția de montaj, asigurați-vă că ați montat solbancul în partea inferioară a ramei dacă intenționați să montați și pervazuri interioare și exterioare. Solbancul trebuie montat prin clipsare pe panoul de tâmplărie, orizontal jos.

După introducerea ferestrei în gol, fixați-o temporar folosind pene de montaj la o distanță de 1-2 cm de laturile golului, astfel încât panoul să fie centrat în gol. Folosiți nivela pentru a vă asigura că geamul este poziționat corect. Pentru un rezultat optim, această operație trebuie efectuată numai dacă planeitatea laturilor golului a fost refăcută.

Fixarea panoului

Dacă fereastra este fixată în distanțiere (pene) și este în poziția corectă, continuați cu fixarea ei de marginile golului folosind șuruburile de montaj și șurubelnița.

Dacă fereastra include și montanți verticali, introduceți câte un diblu/șurub de fixare la o distanță de 15 cm de aceștia sus și jos. Șuruburile de fixare sunt introduse în următoarea ordine: părți laterale, partea de sus a tocului, partea de jos a tocului.

După strângerea tuturor șuruburilor de montaj, înainte de a etanșa golul dintre toc și zidărie, îndepărtați penele, cu excepția celor care susțin greutatea ferestrei.

Lipirea foliei de exterior

Dacă golul exterior este la fel de mare ca și cel interior, utilizați folia de exterior pentru a izola rostul. Rolul foliei exterioare este de a proteja stratul de spumă poliuretanică folosit pentru a umple rostul de umezeală, împiedicând pătrunderea apei din exterior și permițând ieșirea vaporilor din interior.

Dacă dimensiunile golului interior nu coincid cu dimensiunile golului exterior, în loc de folie, utilizați bandă precomprimată pentru golul exterior. Aceasta trebuie să fie montată pe fața exterioară a ramei, astfel încât să fie complet mascată de decroșul peretelui. După lipirea benzii de profil, îndepărtați folia de protecție a benzii și montați panoul. Banda precomprimată va expanda în scurt timp, umplând rostul dintre fereastră și perete.

Fixarea pervazului exterior

Pervazul exterior se fixează prin clipsarea acesteia de partea inferioară a ramei ferestrei.

În plus, trebuie făcută o etanșare cu silicon. Suprafața de așezare trebuie să fie finisată plan în prealabil, uscată, nefărămișabilă și fără particule libere (praf, nisip etc.), iar suprafața pervazului trebuie degresată;

...roza de prima calitate, atât sub rama, cu ajutorul șuruburilor automate.

Izolarea rostului

După fixarea tocului, spațiul dintre zidărie și fereastră (rostul de montaj) trebuie izolat pentru a preveni pătrunderea aerului și a umezelii. Prin urmare, rostul este umplut cu spumă poliuretanică. Spuma trebuie aleasă ținând cont de anotimp, existând spume care sunt special concepute pentru temperaturi scăzute sau ridicate.

Asigurați-vă că golul de zied este curățat de praf și nisip, iar apoi stropit cu apă. Înainte de a aplica spuma, este foarte important să agitați bine tubul și apoi să o aplicați din interior spre exterior.

Montarea ochiurilor mobile

După izolarea rostului, puteți monta ochiurile mobile pe rama fixată. Fixați ochiul mobil în balamaua din partea de jos a ramei. Apoi, introduceți bolțul de fixare în jumătatea de balama din partea de sus a cercevei și împingeți până când acesta intră în jumătatea de balama montată pe ramă. Folosiți un ciocan pentru a introduce bolțul de fixare până la capăt.

După fixarea în ramă a ochiurilor mobile, așezați capacele de protecție pe balamale. Tot în această etapă puteți instala mânerul ferestrei și puteți verifica dacă funcționează fără probleme.

Instalarea sticlei în ramele ferestrelor fixe

Instalarea sau fixarea geamului înseamnă fixarea geamului în cadru. Vă recomandăm să efectuați operația de înțepare sub îndrumarea unui specialist, altfel pot apărea diverse probleme, începând cu fixarea incorectă, deformarea profilului, până la spargerea geamului.

Sticla se fixează cu ajutorul unor distanțieri de plastic (cale și port-cale), care trebuie introduși între ramă și panoul de sticlă. Scopul distanțierilor este de a distribui optim greutatea sticlei pe ramă.

În cazul ochiurilor fixe, port-calele pot fi așezate deja din fabrică, este necesară doar introducerea calelor și fixarea panoului de sticlă. Dacă nu sunt deja montate, acestea trebuie aplicate pe partea inferioară a cadrului, la cca. 8 cm de colțurile ferestrei.

Calele suplimentare trebuie introduse între geam și port-calele amplasate anterior folosind lopățița de calare, care este folosită pentru ridicarea sticlei.

După calarea sticlei, fixați în locașe baghetele de fixare și de termoizolare. Mai întâi se fixează baghetele mai mici, apoi cele mai mari, care se pot arcui. Baghetele se fixează cu un ciocan de cauciuc, altfel există riscul spargerii sticlei.

Reglarea ochiurilor mobile

După finalizarea operațiilor de montaj, verificați dacă ochiurile ferestrei funcționează fără probleme, și dacă rămân imobile atunci când sunt lăsate într-o poziție intermediară. Fereastra trebuie să se deschidă ușor, fără prea mult efort. Dacă aceste condiții sunt îndeplinite și dacă ați urmat instrucțiunile din acest ghid, puteți fi sigur că ați instalat corect fereastra.

specifice tipului de fereastră, atunci când o cumpărați..

Etapa finală de montaj

În etapa finală de montaj trebuie efectuate operațiunile de tăiere a excesului de spumă de montaj și de lipire a foliei de interior.

Excesul de spumă poliuretanică poate fi tăiat la 1-2 ore după introducerea acesteia în rostul dintre panou și perete, când s-a format o peliculă întărită la suprafață. Pentru această operațiuni folosiți un cutter.

După ce ați îndepărtat perimetral excesul de spumă, lipiți folia de interior. Faceți acest pas numai după ce ați refăcut planeitatea golului interior și ați reparat-o complet. Folia de interior se lipește cu silicon, care trebuie aplicat pe pervazul interior, sub zona care va fi acoperită de folie, în cordoane transversale față de lungimea pervazului. După aplicarea siliconului de montaj, apăsați folia pe suprafața pe care trebuie să adere, asigurându-vă de distribuirea uniformă a acestuia.

Montarea pervazului interior

După gletuirea golului interior al ferestrei, poate fi montat pervazul interior. Există două opțiuni pentru atașarea pervazului pe perete:

a) fixarea cu adeziv; în acest caz, suprafața de fixare trebuie să fie netedă, uscată și fără praf, iar suprafața pervazului trebuie degresată; siliconul neutral trebuie aplicat în cordoane transversale față de lungimea glafului de cel puțin 0,8 cm grosime, la o distanță de aproximativ 5 cm una de alta. După așezarea pervazului pe zidărie, apăsați ușor pe toată suprafața acesteia pentru a asigura o fixare uniformă.

b) fixare cu ciment (adeziv pentru gresie/faianță); în acest caz, șuruburi scurte sunt atașate la spatele pervazului, astfel încât vârful lor să nu străpungă suprafața vizibilă a pervazului, capetele șuruburilor ancorându-se în patul de ciment aplicat anterior de zidărie.

Notă finală

Măsurarea, configurarea și instalarea unei ferestre este un proces complex, așa că vă recomandăm din nou să solicitați ajutorul unui profesionist pentru a efectua lucrarea. Dacă decideți să efectuați singuri acești pași, trebuie să vă asumați consecințele oricăror erori sau eventuala pierdere a garanției!



Prettoni

PRETTONI® - All rights reserved.

© Copyright MMIV-MMXXIII Bexmon™ Marketing | Host by: BexHost.com | Programming by: Pagelex.com

[Click here to read the full online services privacy policy, copyright, trademark and legal information.](#)